

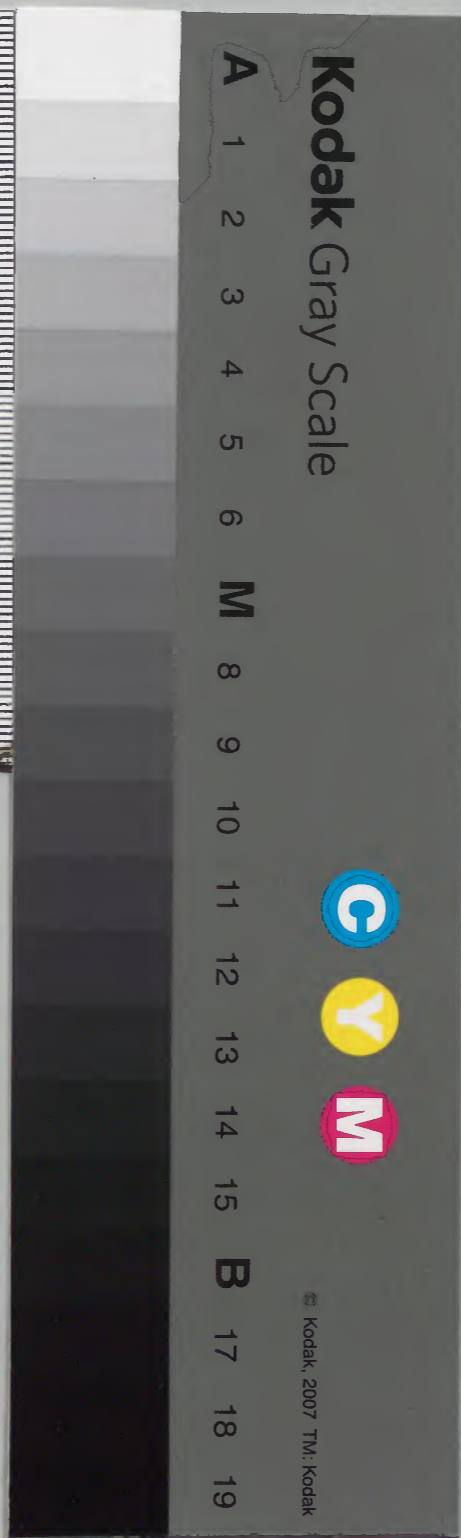
百氏遺書

全

內務省圖書	
第.....號	
部書.....類	八医
.....函	一
.....冊	

漢書門	
一	
二	
九	
五	
〇	
四	
二	
〇	
冊架函號類	

內閣文庫	
番號	漢 12950
冊數	1 ( 1 )
函號	300 205



新刻褚氏遺書

全



男女之合二情交暢陰血先至陽精後衝血開

裹精入為骨而男形成矣陽精先入陰血後參

精開裹血血入居本而女形成矣陽氣聚而故

男子面重溺死者必伏陰氣聚背故女子背重

溺死者必仰走數溺死者伏仰皆然陰陽均至

非男非女之身精血散分駢胎品胎之此父少

母者產女必羸母壯父衰生男必弱古之良工

首發乎此補羸女先養血壯脾補弱男則壯脾  
箭色羸女宜及時而嫁弱男宜待壯而昏此疾  
外所務之本不可不察也

本氣

天地之氣周於一年人身之氣周於一日人  
陽氣以子中自左足而上循左腋左手指左肩  
左腦橫過右腦右肩右臂手指脇足則又子中  
矣陰氣以午中自右手心通右臂右肩橫過左  
肩右臂左脇左足外腎右足右脇則又午中矣

陽氣所歷充滿周流陰氣上不過腦下遺指趾  
二氣之行晝夜不息中外必偏一為痰積塵塞  
則痰疾生焉痰證醫候統紀浩繁詳其本源痰  
積虛耳或痰聚上或積留中過氣之流艱於流  
轉則上氣逆上下氣鬱下臟府失常形骸受害  
暨乎氣本衰弱運轉艱遲或有不周血亦偏滯  
風溼寒暑乘間襲之所生痰疾與痰積同凡人  
之生熱而汗產而易二便順利則氣之通也陽  
虛不能運陰氣無陰氣以清其陽則易獨治而

為陰虛不能運陽氣無陽氣以和其陰則陰竭治而為厥脾以養氣肺以通氣腎以泄氣心以後氣凡臟有五肝獨不與在時為春在常為仁不養不通不泄不役而氣常生心虛則氣入而為喘肝虛則氣入而目昏腎虛則氣入而腰疼四虛氣入脾獨不與受食不化氣將日微安能有餘以入其虛為手茲謂氣之名理與

平脈

脈分兩手手分三部隔寸尺者命之曰關去肘

度尺曰尺關前一寸為寸左手之寸極上右手之尺極下男子陽順自上生上故極下之地右手之尺為受命之根本如天地未分元氣渾沌也既受命矣萬物從土而出惟脾為先故尺上之關為脾脾上生金故關上之寸為肺肺金生水故自右手之寸越左手之尺為腎腎水生木故左手尺上之關為肝肝木生火故關上之寸為心女子陰逆自上生下故極上之地左手之寸為受命之根本既受命矣萬物從土而出惟

脾胃先故左手寸下之關為脾脾土生金故關  
下之尺為肺肺金生水故左手之尺越右手之  
寸為腎腎水生木故右手寸下之關為肝肝木  
生火故關下之尺為心男子右手尺脈常弱初  
生微眇之氣也女子尺脈常強心火之位也非  
男非女之身感以婦人則男脈應脈動以男子  
則女脈順指不察乎此難與言醫同化五穀故  
胃為脾府而脈從脾脾氣通泄故大腸為脾府  
而脈從脾同主精血故膏肓為腎府而脈從腎

同感文合故小腸為心府而脈從心同以脈為  
竅故膽為肝府而脈從肝澄生膏後世傳其言  
而已爾初決其秘發悟後人者非至神乎體修  
長者脈疏形侏儒者脈蹙肥人如沉而正沉者  
愈沉者愈沉瘦人如浮而正浮者愈浮未燭斯  
理過愈衆疾表裏多名呼吸定至柳皆末也世  
俗並傳茲得畧云爾

津潤

天地定位而水位乎中天地通氣而水氣蒸達

土潤膏滋雲興雨降而百物生化人肖天地亦  
有水焉在上焉痰伏皮焉血在下焉精從毛竅  
出焉汗從腹腸出焉瀉從瘡口出焉水痰盡死  
精竭死汗枯死瀉極死水從瘡口出不止乾卽  
死至於血克目則視明克耳則聽聰克四肢則  
舉動強克肌膚則身色白漬則黑去則黃外熱  
則赤內熱則上蒸喉或下蒸大腸焉小竅喉有  
竅則咳血殺人腸有竅則便血殺人便血猶可  
止咳血不易醫喉不停物毫髮必咳血滲入癢

愈溲愈咳愈溲飲溲溺則百不一死服寒  
凍則百不一生血雖陰類運之者其和陽乎

分體

耳目鼻口陰尻竅也臂肢指趾肢也雙乳外腎  
關也齒髮爪甲餘也枝指旁趾附也養耳力者  
常飽養目力者常瞑養臂指者常屈伸養肢趾  
者常步履夏臟宜冷冬臟宜溫背陰肢末雖夏  
宜溫胸包心火雖冬難熱熱作腫而竅塞血不  
行而肢廢餘有涸長無疾痛附有疾痛無生死

者疣癩而已

精血

飲食五味養髓骨肉血肌膚毛髮男子為陽陽  
中必有陰陽之中數八故一八而陽精升二八  
而陽精溢女子為陰陰中必有陽陽之中數七  
故一七而陰血升二七而陰血溢陽精陰血皆  
飲食五味之實秀也方其升也智慮開明齒牙  
更始髮黃者黑筋弱耆強暨其溢也凡克身肢  
體手足耳目之餘雖針芥之瀝無有不下凡子

形肖父母者以其精血膏於父母之身無所不  
歷也是以父一肢廢則子一肢不肖其父母一  
目虧則子一目不肖其母然雌鳥牝獸無天祭  
而成胎者何也鳥獸精血往來尾間也精未通  
而御女以通其精則五體有不滿之處異日有  
難狀之疾陰已痿而思色以降其精則精不出  
內敗小便道澀而為淋精已耗而復竭之則大  
小便道痒疼愈疼則愈欲大小便愈便則愈疼  
女人天祭既至踰十年無男子合則不調未踰

十年思男子合亦不調不調則舊血不出新血  
誤行或續而入骨或變而之腫或雖合而難子  
合男子多則瀝枯虛人產乳衆則血枯殺人觀  
其精血思過半矣

陰疾

陰疾之道極其候證詢其嗜好察致疾之由來  
觀時人之所患則窮其病之始終矣窮其病矣  
外病瘵內上病故下辯病藏之虛實通病藏之  
母子相其老壯酌其淺深以制其劑而十全

功至焉制劑獨味為上二味次之多品為下酸  
通骨甘解毒苦去熱鹹導下辛發滯富驗之藥  
未驗切戒巫投大勢既去餘勢不宜再藥終而  
肥者飲劑豐羸而弱者受藥減用藥如用兵用  
醫如用將善用兵者徒有車之功善用藥者膏  
有桂之效知其才短以軍付之用將之道也知  
其方收以生付之用醫之道也世無難治之疾  
有不善治之醫藥無難代之品有不善代之人  
民中絕命斷可識矣



審微

疾有誤藥而得痊證有似是而實非差之毫釐  
損其壽命浮粟經二氣篇曰諸瀉皆為熱諸冷  
皆為節熱則先涼藏冷則先溫血腹疾篇曰乾  
痛有時畜為蟲產餘刺痛皆變腫傷寒篇曰傷  
風時疫濕暑宿痰作瘧作疹俱類傷寒時人多  
瘧宜防為瘧時人多疹宜防作疹春瘟夏疫內  
證先出中濕中暑誠以蒼木投之發散劑吐汗  
下俱至此證甄宿痰失導必肢癢嗟手病有微

而殺人勢有重而易治精微區別天下之良耳  
哉

辯書

尹彥成問曰五運六氣是邪非邪曰大撓作甲  
子隸首作數志歲月日時遠近耳故以當年為  
甲子歲冬至為甲子月朔為甲子日夜半為甲  
子時使歲月日時積一十百千萬亦有條而不  
紊也配以五行位以五方皆人所為也歲月日  
時甲子乙丑次第而及天地五行寒暑風雨倉

卒而變人嬰所氣疾作於息氣難預期故疾難  
預定氣難人為故疾難人測推驗多舛拯救易  
誤俞扁弗議淳華未稽吾未見其是也曰素問  
之書成於黃岐運氣之宗起於素問將古聖詰  
妄邪曰尼父刪經三墳猶廢扁鵲盧出盧醫遜  
多尚有黃岐之醫籍乎後書之託名於聖詰也  
曰然則諸書不足信邪曰由漢而上有說無方  
由漢而下有方無說說不乖理方不違義雖出  
後學亦是良師固知君子之言不求貪朽然於

武成之策亦取二三日居今之世為古之工亦  
有道乎曰師友良醫用言而識變觀者舊典假  
筌以求魚博涉知病多診識脈屢用違尊則何  
愧於古人

閔子

建平王妃姬等皆麗而無子擇良家未笄女入  
御又無子問曰求男有道乎澄對之曰合男女  
必當其年男雖十六而精通必三十而娶女雖  
十四而天癸至必二十而嫁皆欲陰陽氣完實

而後交合則交而孕孕而育育而為子堅壯強  
壽今未筭之女天後始至已近男色陰氣蚤洩  
未完而傷未實而動是以交而不孕孕而不育  
育而子脆不壽此王之所以無子也然婦人有  
所產皆女者有所產皆男者大王誠能訪求良  
男婦人謀置宮府有男之道也王曰善未再暮  
生六男夫老陽遇少陰老陰遇少陽亦有子之

道也

